

بِسْمِ اللَّهِ الرَّحْمَنِ الرَّحِيمِ

تقرير مجلس الإدارة

عن السنة المالية ٢٠١٤م

السادة الكرام / مساهمي الشركة السعودية للصناعات المتطورة المحترمين

السلام عليكم ورحمة الله وبركاته ،،،

يسر مجلس الادارة أن يقدم تقريره السنوي عن نشاطات الشركة ونتائجها المالية مرفقاً به تقرير مراقب الحسابات والبيانات المالية الختامية (المركز المالي وقائمة الدخل وقائمة التدفقات النقدية) عن السنة المالية المنتهية في ٣١/١٢/٢٠١٤م.

أولاً : النشاطات

يتمثل نشاط الشركة المتطورة الرئيسي بالإستثمار في شركات صناعية وخدماتية وتقوم الشركة بتقديم الدعم والمشورة من خلال المشاركة في مجالس إدارات تلك الشركات واللجان الفرعية والتنسيق مع الشركاء الآخرين بهدف الرقي بأداء تلك الشركات لتحقيق الأهداف المرجوة والتي من المتوقع أن تنعكس إيجابياً على أداء الشركة المتطورة.

يتلخص نشاط الشركة كما يلي :

- ١- قطاع الصناعات البتروكيماوية : تمتلك الشركة حصة بنسبة ٠,٦٢% في الشركة العربية للألياف الصناعية (ابن رشد) وحصة بنسبة ٠,٥٨١% في شركة ينبع الوطنية للبتروكيماويات (ينساب)، وحصة بنسبة ٥٠% من شركة التصنيع والمتطورة للبوليول ومشتقاته.
- ٢- قطاع الصناعات الزجاجية : تملك الشركة حصة بنسبة ٤٠% في شركة العبيكان للزجاج وهي شركة مساهمة سعودية مقفلة تنتج الزجاج المسطح.
- ٣- قطاع الخدمات الصناعية: تمتلك الشركة حصة بنسبة ٣,٣٨% في شركة التصنيع وخدمات الطاقة (طاقة) وهي شركة سعودية مساهمة مقفلة، كما تمتلك حصة بنسبة ١٠% في شركة السلام للطائرات المحدودة.
- ٤- قطاع الخدمات والإستثمارات المالية : تمتلك الشركة حصة بنسبة ٣١,٨٤% من رأسمال شركة دويتشه الخليج للتمويل وهي شركة مساهمة مقفلة، كذلك هناك إستثمارات في صناديق مالية.
- ٥- القطاعات الأخرى: لدى الشركة حصة بنسبة ١١,١٨% في الشركة الخليجية لصناعة الملح وهي شركة مساهمة مقفلة، بالإضافة إلى أصول أخرى متنوعة.

أعاد مجلس الإدارة تحديد الرؤية المستقبلية للشركة السعودية للصناعات المتطورة إلى عام ٢٠٢٠ م على أساس تنمية إيرادات الشركة مع التأكيد على النشاط التشغيلي وتطوير الهيكل التنظيمي وطرق التمويل.

كما حدد مجلس الإدارة أهداف الشركة كما يلي:

- تنمية وتنويع أصول الشركة: تحقيق نمو وتنوع سنوي لإستثمارات الشركة مما يعزز حقوق المساهمين.
- أداء مالي قوي : تحقيق عوائد مالية متنامية.
- توزيع أرباح نقدية : تنمية التدفقات النقدية مما يمكن من توزيع أرباح نقدية مستمرة.
- الهيكل الإداري : تعزيز قدرات الشركة في الجوانب المالية وتطوير الاعمال.
- طرق تمويل متنوعة: توفير خيارات تمويل متنوعة مرنة وتنافسية.

الإستثمارات :

شركة إن بي اس البحرين

قامت الشركة خلال العام ٢٠١٤ م ببيع كامل حصصها في شركة إن بي اس البحرين لخدمات النفط والغاز، حيث نتج عن ذلك خسائر دفترية بلغت ٩,٢ مليون ريال.

شركة السلام للطائرات المحدودة

تم توزيع أرباح نقدية عن العام ٢٠١٣ م حيث بلغ نصيب المتطورة ٣,٩٦ مليون ريال و تسعى شركة السلام للطائرات للاستثمار في مجال صيانة الطائرات العمودية من خلال الدخول مع تحالف شركاء عالميين و محليين في هذا المجال.

شركة ينساب

حققت شركة ينساب أرباحاً صافية عن العام المالي ٢٠١٤ م بلغت ٢,٤٨ مليار ريال بإنخفاض قدره ٦,٣% عن عام ٢٠١٣م. إستلمت الشركة الأرباح الموزعة عن النصف الثاني من العام ٢٠١٣م بمبلغ ٦,٥٤ مليون ريال، كما أن شركة ينساب وزعت أرباحاً عن النصف الأول من العام ٢٠١٤م بواقع ريال ونصف للسهم الواحد و بلغ نصيب المتطورة ٤,٩ مليون ريال، وتم في نهاية عام ٢٠١٤ م التوصية بتوزيع أرباح نقدية عن النصف الثاني من عام ٢٠١٤م بواقع ريال ونصف للسهم الواحد على أن تعرض على الجمعية العامة المقرر عقدها في شهر مارس ٢٠١٥م.

الشركة العربية للألياف الصناعية " ابن رشد"

بلغ نصيب الشركة من الخسائر المتراكمة لشركة ابن رشد كما في ٣١ ديسمبر ٢٠١٤ م مبلغ (٤٥,٥٢ مليون ريال) مقابل (٤٤,١٧ مليون ريال كما في نهاية عام ٢٠١٣م)، في حين أن خسارة الإنخفاض غير المؤقت المحملة على ذلك الإستثمار قد بلغت ١٧ مليون ريال. قامت إدارة الشركة بمراجعة للمركز المالي والتدفقات النقدية المستقبلية والأداء المالي المستقبلي لشركة ابن رشد، وتم التوصل إلى قناعة بعدم وجود خسارة إنخفاض غير مؤقت إضافية مقابل هذا الإستثمار، ومن المتوقع تحسن نتائج الشركة في حال اكتمال التشغيل التجاري للمشاريع التوسعية الجديدة.

الشركة الخليجية لصناعة الملح

تم خلال العام ٢٠١٤م تحويل الشركة الخليجية لصناعة الملح إلى شركة مساهمة مغلقة بهدف تعديل اوضاع الشركة الادارية و المالية و تمكينها من الاستفادة من الفرص المتوفرة في قطاعها، كما قامت الشركة المتطورة بتجنيب مخصص بلغ ٣,٠٣٢,٠٠٠ ريال خلال العام ٢٠١٤م وبذلك تكون الشركة قد جنبت مخصص لكامل حصتها في الشركة الخليجية لصناعة الملح.

شركة التصنيع وخدمات الطاقة:

استمر التحسن في النتائج المالية و التشغيلية لشركة التصنيع وخدمات الطاقة في عام ٢٠١٤م و نظرا لوجود توسعات و مشاريع جديدة لم توزع شركة طاقة خلال العام ٢٠١٤م أية أرباح نقدية على المساهمين، كما وافقت الجمعية العامة غير العادية التي عقدت في أواخر عام ٢٠١٤م على زيادة رأس المال من ٢ مليار ريال إلى ٥ مليار ريال للمساهمين الحاليين و بالقيمة الاسمية البالغة ١٠ ريال للسهم الواحد.

ثانياً : النتائج المالية :

(١) الإيرادات التشغيلية:

بلغ إجمالي الأرباح ٢٧,٣١ مليون ريال للعام ٢٠١٤م مقابل إجمالي أرباح ٣٠,٨٠ مليون ريال للعام ٢٠١٣م بإنخفاض قدره ١١,٣٣% وذلك لإنخفاض حصة الشركة من أرباح الشركات الزميلة نظراً لبيع الشركة حصصها في شركة ان بي اس البحرين لخدمات النفط والغاز رغم ارتفاع توزيع الأرباح المكتسبة.

(٢) المصاريف العمومية والإدارية :

بلغت المصاريف العمومية والإدارية للشركة ٥,٨٤ مليون ريال للعام ٢٠١٤م مقابل مصاريف بلغت ٤,٣٩ مليون ريال لعام ٢٠١٣م بسبب زيادة مصاريف تطوير الاعمال و زيادة عدد الموظفين.

(٣) الأرباح والخسائر :

بلغت الأرباح الصافية للعام ٢٠١٤م ١٥,٢٣ مليون ريال مقابل أرباح صافية للعام ٢٠١٣م ٢٥,٠٥ مليون ريال بإنخفاض قدره ٣٩,٢٠% وذلك لإنخفاض الإيرادات التشغيلية و وجود خسائر دفترية من بيع استثمار و وجود مخصصات هبوط استثمارات و زيادة مصاريف التمويل بالرغم من تحقيق إيرادات أخرى من خلال استثمار السيولة المتوفرة لدى الشركة.

تفصيل المعلومات القطاعية على النحو التالي :

٣١ ديسمبر ٢٠١٤						
الإجمالي	القطاعات الأخرى	قطاع الخدمات والاستثمارات المالية	قطاع الخدمات الصناعية	قطاع الصناعات الزجاجية	قطاع الصناعات البتروكيمياوية	
ريال سعودي	ريال سعودي	ريال سعودي	ريال سعودي	ريال سعودي	ريال سعودي	
٣٦,٢٦٠,٥٢١	١٠,٢٨٢,٣٥٥	٥,٠١٦,٦٥٣	٣,٩٦٠,١٥٠	٥,٥٥٨,٢٠٧	١١,٤٤٣,١٥٦	إجمالي الإيرادات
١٥,٢٢٨,٧٤٨	٣,٧٩٨,٧٠٥	٢,٥٨١,٨٠١	(٥,٩١٥,٦٨٩)	٤,٨٣٤,٣٣٢	٩,٩٢٩,٥٩٩	صافي الربح (الخسارة)
٨٤٣,١٧٦,٠٩٦	١٦٢,٠٩٤,٩٥٩	٣١١,٧٩٤,٧٢٠	٨٧,٤٣٩,٩٩٠	٨٩,٩٢٨,٧٣٣	١٩١,٩١٧,٦٩٤	إجمالي الموجودات
٥٨,١٤٢,٢١٦	٣,١٤٢,٢١٦	-	-	-	٥٥,٠٠٠,٠٠٠	إجمالي المطلوبات

٣١ ديسمبر ٢٠١٣						
الإجمالي	القطاعات الأخرى	قطاع الخدمات والاستثمارات المالية	قطاع الخدمات الصناعية	قطاع الصناعات الزجاجية	قطاع الصناعات البتروكيمياوية	
ريال سعودي	ريال سعودي	ريال سعودي	ريال سعودي	ريال سعودي	ريال سعودي	
٣٠,٨٥٠,٧٠٤	٤٧,٤٧١	-	٢٦,٩٣٩,١٠٢	٥٩٤,٦٥٨	٣,٢٦٩,٤٧٣	إجمالي الإيرادات
٢٥,٠٥٦,١٧٤	(٦٠,٦٤٦)	-	٢٤,٠١٩,٩٥٤	١٠٨,١٣٣	٩٨٨,٧٣٣	صافي الربح (الخسارة)
٩٤٢,٧٦٣,٣١١	٢١,٦١٧,٠٠٠	-	٥٠٤,٤٩٢,١٥٢	٨٤,٣٧٠,٥٢٥	٣٣٢,٢٨٣,٦٣٤	إجمالي الموجودات
٥٨,٠١٧,٠٧٠	٣,٠١٧,٠٧٠	-	-	-	٥٥,٠٠٠,٠٠٠	إجمالي المطلوبات

كما تتوزع إيرادات الشركة جغرافياً على النحو التالي :

البيان		داخل المملكة العربية السعودية	خارج المملكة العربية السعودية	الإجمالي
		ريال سعودي	ريال سعودي	ريال سعودي
٣١ ديسمبر ٢٠١٤				
إجمالي الأرباح المحققة		٣٦,٢٦٠,٥٢١	-	٣٦,٢٦٠,٥٢١
٣١ ديسمبر ٢٠١٣				
إجمالي الأرباح المحققة		١٢,١٥٤,٥١٠	١٨,٦٩٦,١٩٤	٣٠,٨٥٠,٧٠٤

٤) حقوق المساهمين :

إنخفضت حقوق المساهمين للعام المالي ٢٠١٤م بمبلغ ٩٩,٧٢ مليون ريال، حيث بلغت ٧٨٥,٠٣ مليون ريال مقابل ٨٨٤,٧٥ مليون ريال لعام ٢٠١٣م أي بنسبة ١١,٢٧ % وذلك نظراً لإنخفاض الأرباح الغير محققة من اوراق مالية متاحة للبيع.

٥) الذمم الدائنة والمستحقات :

- حركة مخصص الزكاة الشرعية خلال السنة المالية ٢٠١٤م :

ريال سعودي	
١,٩٢٨,٢٣٢	رصيد أول السنة
(٦٥٣,٨١٠)	المسدد خلال السنة
٧٤٥,٤٩٦	المكون خلال السنة
<u>٢,٠١٩,٩١٨</u>	رصيد آخر السنة

فيما يلي بيان مصاريف مستحقة ومطلوبات متداولة أخرى للسنة المالية ٢٠١٤م :

المطلوب إلى طرف ذو علاقة	-	٥٥,٠٠٠,٠٠٠ ريال
رصيد أرباح موزعة خلال العام ٢٠٠٩م لم يستلمها المساهمون	-	٢٨٩,٧١٢ ريال
أتعاب مهنية وإستشارات	-	٥٢,٥٠٠ ريال
مصاريف اشتراكات التأمينات الاجتماعية	-	١٨,٣٩١ ريال
مصاريف أخرى مستحقة	-	<u>١٣٦,٧٣٦ ريال</u>
المجموع		٥٥,٤٩٧,٣٣٩ ريال

٦) تكاليف القروض :

وقعت الشركة خلال النصف الأول من العام ٢٠١٤م اتفاقية تسهيلات مالية عامة مع البنك السعودي الهولندي بسقف يصل الى ١٥٠ مليون ريال لمدة ثلاث سنوات و قامت بإستغلال مبلغ ١١٠ مليون ريال منها و بلغت تكاليفها ٢,٢ مليون ريال و تم في الربع الرابع من العام ٢٠١٤م تسديد كامل القرض مع بقاء التسهيلات متاحة لأي غرض مستقبلي.

ثالثاً :

- (١) أعدت القوائم المالية وفقاً لمعايير المحاسبة الصادرة عن الهيئة السعودية للمحاسبين القانونيين والملائمة لظروف الشركة.
- (٢) نقر بأنه لا توجد عقود لدى الشركة تتضمن مصلحة لأحد أعضاء مجلس الإدارة أو المدير العام أو المدير المالي أو لأي شخص ذي علاقة بأي منهم.
- (٣) قامت الشركة بسداد القرض متوسط الأجل للبنك السعودي الهولندي بمبلغ ١١٠ مليون ريال خلال الربع الرابع من العام ٢٠١٤م.
- (٤) وفقاً للمعلومات التي نمت إلى علمنا وبناءً على تقرير مراقب الحسابات ونتائج ومعطيات السوق الحالية والمؤشرات المستقبلية نقر بالآتي:
 - أ- أن سجلات الحسابات أعدت بالشكل الصحيح.
 - ب- أن نظام الرقابة الداخلية أعد على أسس سليمة ونفذ بفعالية.
 - ت- أنه لا يوجد أي شك يذكر في قدرة المصدر على مواصلة نشاطه.

رابعاً : سياسة توزيع الأرباح

إن قرار توزيع الأرباح من صلاحية الجمعية العامة بناءً على توصية من مجلس إدارة الشركة ويعتمد بشكل أساسي على مقدار الأرباح الصافية المحققة في كل عام وحجم الإنفاق المتوقع على المشاريع الإستثمارية المستقبلية وعلى التدفقات النقدية المتوقعة.

تتبع الشركة، وفقاً للمادة (٤٠) من النظام الأساسي، السياسة التالية في توزيع أرباح الشركة الصافية السنوية بعد خصم جميع المصروفات العمومية والتكاليف الأخرى على الوجه التالي:

- تجنب الزكاة المفروضة شرعاً.
- تجنب ١٠% من صافي الأرباح لتكوين إحتياطي نظامي، ويجوز للجمعية العامة العادية وقف هذا التجنيب متى بلغ الإحتياطي المذكور نصف رأس المال.
- يوزع الباقي بعد ذلك دفعة أولى للمساهمين تعادل ٥% من رأس المال المدفوع.
- يخصص بعدما تقدم ٥% من الباقي لمكافأة مجلس الإدارة، ويوزع الباقي بعد ذلك على المساهمين كحصة إضافية في الأرباح.
- لم تقم الشركة بتوزيع أية أرباح للمساهمين خلال العام ٢٠١٤م، كما أوصى مجلس الإدارة بتوزيع أرباح نقدية على المساهمين بواقع ٥% من رأس المال بما يعادل نصف ريال للسهم الواحد على أن تعرض التوصية على الجمعية العامة للشركة والمتوقع عقدها خلال النصف الأول من العام ٢٠١٥م.

خامساً : المخاطر

- قد تواجه الشركة عدداً من المخاطر وخصوصاً من خلال إستثماراتها المتعددة ومن تلك المخاطر :
- التغيير في الإقتصاد العالمي من حيث الركود والذي يؤدي إلى إنخفاض الطلب على منتجات تلك الإستثمارات وإنخفاض هوامش الربحية.
 - تغير أسعار المواد الخام بالنسبة لبعض الشركات المستثمر فيها والتي تعتمد عليها تلك الشركات بشكل كبير، وكذلك مخاطر المنافسة.
 - إنخفاض أسعار الأسهم في السوق السعودي والتي تؤثر على إستثمار الشركة في الشركات المساهمة السعودية.
 - التغيير في عقود التشغيل للشركات المستثمر فيها.
 - التأخر في تنفيذ المشاريع الجديدة والذي يؤدي إلى تأخير التشغيل التجاري لتلك المشاريع.
 - التذبذب في أسعار الفائدة مما قد يزيد من الأعباء المالية للقروض.
 - الركود في قطاع الرهن العقاري مما يؤثر سلباً على إيرادات و ارباح القطاع.

سادساً : المشاريع المستقبلية :

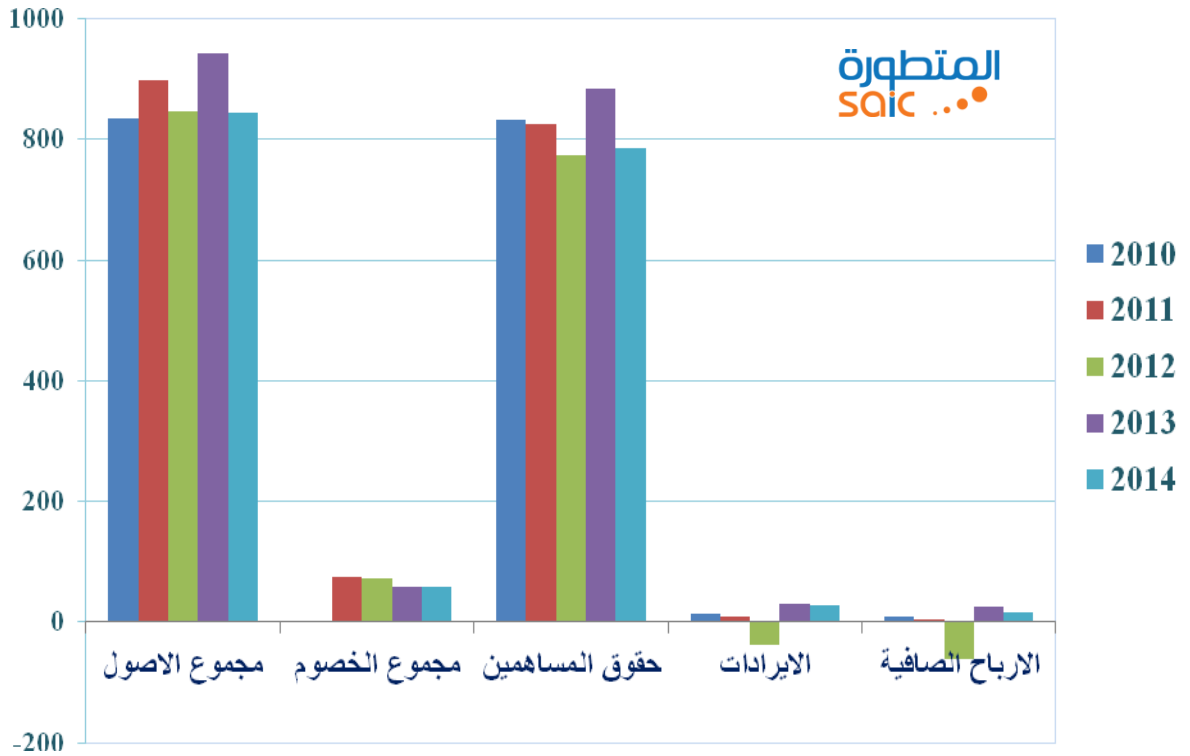
إنطلاقاً من نشاط الشركة كونها في قطاع الإستثمار المتعدد، تقوم الشركة بدراسة فرص إستثمارية بشكل مستمر وذلك عن طريق فريق تطوير الاعمال قد تتمخض عن مشاريع مستقبلية للشركة مما يعزز محفظتها الإستثمارية وبالتالي زيادة تنويع الاصول و تعزيز العائد على الإستثمارات مع التركيز على زيادة التدفقات النقدية.

سابعاً : نتائج الأعمال للسنوات الخمس الأخيرة:

(بآلاف الريالات)

النمو خلال الخمس سنوات	٢٠١٤	٢٠١٣	٢٠١٢	٢٠١١	٢٠١٠	
	٨٤٣,١٧٦	٩٤٢,٧٦٣	٨٤٦,١٤٨	٨٩٨,١٨٩	٨٣٤,٠٥٧	مجموع الاصول
%١,٠٩	٥٨,١٤٢	٥٨,٠١٧	٧٢,٩٣٦	٧٣,٦٦١	١,٨٦٥	مجموع الخصوم
%٣,٠١٧,٥٣	٧٨٥,٠٣٤	٨٨٤,٧٤٦	٧٧٣,٢١٣	٨٢٤,٥٢٨	٨٣٢,١٩٢	حقوق المساهمين
(%٥,٦٧)	٢٧,٣١٢	٣٠,٨٠٣	(٣٨,٣٧٧)	٩,٩٢٩	١٣,٢٩٣	الإيرادات
%١٠٥,٤٦	١٥,٢٢٨	٢٥,٠٥٦	(٦٢,١٠٥)	٤,١٠٦	٩,٩٢٧	الأرباح الصافية
%٥٣,٤٠						

(مليون ريال)



إيضاح للفروق الجوهرية في النتائج التشغيلية عن نتائج السنة السابقة (بآلاف الريالات) :

البيان	عام ٢٠١٤م	عام ٢٠١٣م	التغيرات + أو (-)	نسبة التغير %
الإيرادات	٢٧,٣١٢	٣٠,٨٠٣	(٣,٤٩١)	(١١,٣٣%)
مصروفات الأعمال الرئيسية	٥,٨٣٥	٤,٣٨٨	١,٤٤٧	٣٢,٩٨%
إجمالي الربح من التشغيل	٢١,٤٧٧	٢٦,٤١٥	(٤,٩٣٨)	(١٨,٦٩%)
يخصم الزكاة	٧٤٥	١,٠١٧	(٢٧٢)	(٢٦,٧٥%)
صافي الربح	١٥,٢٢٩	٢٥,٠٥٦	(٩,٨٢٧)	(٣٩,٢٢%)

من أهم أسباب الإنحرافات والتغيرات الهامة والجوهرية للنتائج الواردة في الجدول أعلاه :

- انخفاض الإيرادات من الشركات المستثمر فيها والشركات الزميلة للعام المالي ٢٠١٤م.
- انخفاض الزكاة الشرعية المقدرة على حسابات الشركة للعام ٢٠١٤م.
- ارتفاع الأعباء المالية نظراً لحصول الشركة على قرض خلال النصف الأول من العام ٢٠١٤م، علماً بأنه تم سداد القرض في الربع الرابع من العام ٢٠١٤م.
- ارتفاع المصاريف العمومية والإدارية نظراً لزيادة مصاريف تطوير الاعمال و زيادة عدد الموظفين.
- تحقيق خسائر دفترية نتيجة بيع حصة الشركة في شركة ان بي اس البحرين.
- تجنب مخصص انخفاض قيمة استثمارات خاص بالشركة الخليجية لصناعة الملح.

أسماء الشركات التابعة :

شركة دويتشه الخليج للتمويل :

إستثمرت الشركة خلال العام ٢٠١٤م في شركة دويتشه الخليج للتمويل (شركة مساهمة مقلدة) في مجال الرهن العقاري ومقرها الرئيسي مدينة الرياض يبلغ رأسمالها ٥٧١,١ مليون ريال وعدد أسهمها ٥٧,١٠٤,٦٧٨ سهماً، و تبلغ حصة المتطورة ٣١,٨٤% من رأسمال الشركة بعدد أسهم يبلغ ١٨,١٨١,٨١٨ سهماً ، علماً بأن تكلفة حصة المتطورة بلغت ٢٠٠ مليون ريال حيث تم تقييم السهم ب ١١ ريال (١٠ ريالات قيمة اسمية و ريال واحد علاوة اصدار) على ان تضخ داخل أنشطة الشركة.

علما ان شركة دويتشه الخليج للتمويل بدأت نشاطها في ٢٠١٠م و حصلت على الترخيص النهائي من مؤسسة النقد العربي السعودي في النصف الاول من عام ٢٠١٤م.

تحسنت النتائج المالية لشركة دويتشه الخليج للتمويل خلال العام ٢٠١٤م مقارنة بالاعوام السابقة و بلغ نصيب شركة المتطورة من ارباح الشركة مبلغ ٤,٥٨ مليون ريال ، ومن المتوقع نمو الأرباح بشكل أكبر خلال الأعوام القادمة نتيجة زيادة رأس المال.

شركة العبيكان للزجاج (شركة مساهمة مقفلة) :

يقع مقر شركة العبيكان للزجاج (شركة مساهمة مقفلة) في مدينة ينبع الصناعية ويبلغ رأسمالها ٢٠٠ مليون ريال وعدد أسهمها ٢٠ مليون سهم تبلغ حصة المتطورة ٤٠% من رأسمالها بعدد ٨ مليون سهم، كما بدأت الشركة التشغيل التجاري في الربع الرابع من العام ٢٠١١م.

وتم في ٢٠١٠م دعم الشركة من قبل الشركاء بضخ مبلغ تمويلي لحين الحصول على قرض توسعي من صندوق التنمية الصناعية السعودي و كان نصيب شركة المتطورة من هذا الدعم ١٠ مليون ريال و اشترط صندوق التنمية الصناعية السعودي تسديد دعم الشركاء بعد انتهاء تسديد قرض الصندوق التوسعي في عام ١٤٤١هـ.

تحسنت النتائج المالية لشركة العبيكان للزجاج خلال العام ٢٠١٤ م، نظراً لزيادة الكميات المنتجة وتحسن الأسعار حيث بلغ نصيب المتطورة من الأرباح ٥,٥٦ مليون ريال للعام ٢٠١٤ م مقابل أرباح بلغت ٠,٥٩ مليون ريال للعام ٢٠١٣ م، ومن المتوقع نمو الأرباح بشكل أكبر خلال الأعوام القادمة.

تم توقيع خطاب نوايا بين شركة العبيكان للزجاج و شركة اساهي للزجاج (شركة يابانية مقرها طوكيو) لتأسيس مشروع مشترك مناصفه لبناء خط زجاج معزول بتقنية طلاء التحكم الشمسي في مدينه ينبع الصناعية حيث تشغل شركة العبيكان اكبر خط انتاج للزجاج المسطح في منطقة الخليج و يتوقع بدء انتاج هذا الخط في النصف الاول من عام ٢٠١٦م .

حصلت شركة العبيكان للزجاج على موافقة صندوق التنمية الصناعية السعودي على منح قرض بمبلغ ٩٠ مليون ريال لشركة ينبع للزجاج (شركة تحت التأسيس) تابعة لشركة العبيكان للزجاج و تملك فيها ٦٠% و ذلك لتمويل مشروع خط انتاج الاواني الزجاجية.

وتأتي هذه المشاريع كأحد جهود الشركاء في شركة العبيكان للزجاج لتحويل مقر الشركة في ينبع الى مجمع من الصناعات الزجاجية ذات القيمة المضافة لتكون مكملة لمصنع الزجاج المسطح مما يحقق تنويع المنتجات و رفع هوامش الربحية.

شركة التصنيع والمتطورة للبوليوول ومشتقاته (شركة ذات مسؤولية محدودة) :

يقع مقر شركة التصنيع والمتطورة للبوليوول ومشتقاته في مدينة الرياض وتمتلك الشركة المتطورة ما نسبته ٥٠% من رأسمالها البالغ ١٤٠ مليون ريال، علماً بأنه تم خلال الربع الرابع من العام ٢٠١٢م تخفيض رأسمال الشركة من ١٤٠ مليون ريال إلى ٣٠ مليون ريال نظراً لزيادة رأس المال عن حاجة الشركة حسب قرار الشركاء، وتم استرجاع فائض راس المال من قبل الشركاء و بلغ نصيب المتطورة منه ٥٥ مليون ريال و تم تصنيفه كرصيد اطراف ذات علاقة لحين الانتهاء من الاجراءات النظامية، كما قامت الشركة المتطورة بتجنيب مخصص بكامل حصتها في رأس المال بعد التخفيض (١٥ مليون ريال).

ثامناً : لائحة حوكمة الشركات

تحرص الشركة المتطورة ممثلة بمجلس إدارتها وإدارتها التنفيذية على وضع ومتابعة خطط وضوابط تعزز من عملية الشفافية والإفصاح للتوافق مع أنظمة ولوائح هيئة السوق المالية ووزارة التجارة وغيرها من المعايير، وبعد صدور لائحة حوكمة الشركات الإسترشادية بتاريخ ١٢/١١/٢٠٠٦م. قامت الشركة بتقييم مدى توافق الشركة مع أحكام هذه اللائحة وفيما يلي مقارنة متطلبات اللائحة مع ما تم تطبيقه من أحكامها وما لم يتم تطبيقه حتى الآن وأسباب عدم تطبيقه :

المادة	الموضوع	طبق بالكامل	طبق جزئياً	لم يطبق	الأسباب والتفاصيل
٣	حقوق المساهمين المتصلة بالسهم	✓			
٤	تسهيل ممارسة المساهمين لحقوقهم وحصولهم على المعلومات	✓			
٥	حقوق المساهمين المتصلة بإجتماع الجمعية العامة	✓			
٦	حقوق التصويت	✓			
٧	حقوق المساهمين في الارباح	✓			
٨	السياسات والإجراءات المتعلقة بالإفصاح	✓			
٩	الإفصاح في تقرير مجلس الإدارة	✓			
١٠	الوظائف الأساسية لمجلس الإدارة	✓			
١١	مسئوليات مجلس الإدارة	✓			
١٢	تكوين مجلس الإدارة	✓			
١٣	لجان مجلس الإدارة وإستقلاليتها	✓			
١٤	لجنة المراجعة	✓			
١٥	لجنة الترشيحات والمكافآت	✓			
١٦	إجتماعات مجلس الإدارة وجدول الأعمال	✓			
١٧	مكافآت أعضاء مجلس الإدارة	✓			
١٨	تعارض المصالح في مجلس الإدارة	✓			

تاسعاً : أعضاء مجلس الإدارة

بلغ عدد إجتماعات مجلس الإدارة خلال السنة (٤) إجتماعات، وكان الحضور حسب السجل الحالي:

أ- إجتماعات المجلس خلال العام ٢٠١٤م كما يلي :

الصفة	تاريخ إجتماعات مجلس الإدارة				الاسم
	٢٠١٤/١٢/٢٢	٢٠١٤/١٠/٢٧	٢٠١٤/٦/٣	٢٠١٤/٢/٢٢	
غير تنفيذي	✓	✓	✓	✓	١ خالد صالح الشثري
مستقل	✓	✓	✓	✓	٢ عبد العزيز محمد النملة
تنفيذي	X	✓	✓	✓	٣ عبد الرحمن علي القرعاوي
مستقل	X	✓	✓	✓	٤ عبد العزيز عبدالله الدعيلج
مستقل			X	✓	٥ عبدالله عبدالعزيز آل الشيخ*
غير تنفيذي	✓	✓	X	X	٦ محمد عويض الجعيد
مستقل	✓	✓	✓	✓	٧ طارق عثمان العبد الجبار
غير تنفيذي	✓	✓			٨ بدر محمد العيسى*

✓ الحضور أصالة X الحضور وكالة - عدم حضور

* تم خلال العام ٢٠١٤م إنتخاب أعضاء مجلس الإدارة لدورة جديدة بدأت بتاريخ ١٧/٩/٢٠١٤م، وحيث تم خروج أحد أعضاء الدورة السابقة وهو الأستاذ عبد الله آل الشيخ ودخول عضو جديد وهو الأستاذ بدر العيسى.

(ب) بلغ ما تقاضاه أعضاء مجلس إدارة الشركة المتطورة من بدل حضور وأتعاب أعضاء اللجان المنبثقة عنه ومكافأة العضو المنتدب خلال العام المالي ٢٠١٤م مبلغاً وقدره (١,٦٤٠,٠٠٠) ريال مقارنة بـ (١,٦٤٠,٥٠٠) ريال للعام ٢٠١٣م.

(ت)

البيان	أعضاء المجلس التنفيذي	أعضاء المجلس غير التنفيذيين / المستقلين	خمس من كبار التنفيذيين ممن تلقوا أعلى المكافآت والتعويضات يضاف إليهم الرئيس التنفيذي والمدير المالي إن لم يكونا من ضمنهم
الرواتب والتعويضات			١,١١٥,٨٨٥
البدلات	١٥,٥٠٠	١١٨,٥٠٠	٥٠٥,٩١٢
الأتعاب الدورية والسنوية	٧٢٠,٠٠٠	٧٥٠,٠٠٠	-
الخطط التحفيزية	-	-	٤٤١,٧٠٤
أي تعويضات أو مزايا عينية اخرى تدفع بشكل شهري أو سنوي	-	-	-

- بالإفصاح عن كبار التنفيذيين في الشركة لا يوجد سوى الرئيس التنفيذي والمدير المالي ومدير تطوير الاعمال.
- إجمالي ما تقاضاه أعضاء المجلس من بدلات وأتعاب أعضاء اللجان السنوية بدون أعضاء لجنة المراجعة من خارج أعضاء مجلس الإدارة ٨٨٤,٠٠٠ ريال.

ج) الجدول التالي يبين تفصيل الأتعاب والتعويضات التي حصل عليها أعضاء مجلس الإدارة وكبار التنفيذيين بالشركة :

م	الجهة	المبلغ
١	مجلس الإدارة	٧٠,٠٠٠
٢	اللجنة التنفيذية	٣٣٦,٠٠٠
٣	لجنة المراجعة	٢٠٢,٠٠٠
٤	لجنة الترشيحات والمكافآت	٣١٢,٠٠٠
٥	العضو المنتدب	٧٢٠,٠٠٠
٦	كبار التنفيذيين	٢,٠٦٣,٥٠١

د) الجدول التالي يبين عضوية بعض أعضاء مجلس إدارة الشركة السعودية للصناعات المتطورة في الشركات المساهمة

الإسم	إسم الشركة	الوصف
خالد صالح الشثري	شركة إسمنت تبوك	رئيس مجلس الإدارة
عبدالعزیز محمد النملة	شركة الشرق الأوسط للكابلات المتخصصة "مسك" (مساهمة عامة)	رئيس مجلس الإدارة
	شركة عبد العزيز محمد النملة القابضة (مقفلة)	رئيس مجلس الإدارة
عبدالعزیز عبدالله الدعليج	شركة توزيع الغاز الطبيعي (مقفلة)	رئيس مجلس الإدارة
	شركة رافال للتطوير العقاري (مقفلة)	عضو مجلس الإدارة
	الشركة العربية للانابيب (مساهمة عامة)	عضو مجلس الإدارة
	الشركة السعودية للطباعة والتغليف (مساهمة عامة)	عضو مجلس الإدارة
	المجموعة السعودية للأبحاث والتسويق (مساهمة عامة)	عضو مجلس الإدارة
محمد عويص الجعيد	شركة الشرق الأوسط للكابلات المتخصصة "مسك" (مساهمة عامة)	عضو مجلس الإدارة
	الشركة الوطنية للتصنيع وسبك المعادن (مساهمة عامة)	عضو مجلس الإدارة
بدر محمد العيسى	الشركة السعودية للصادرات الصناعية (عامة)	عضو مجلس الإدارة

• يبين الجدول (د) عن عضوية أعضاء مجلس الإدارة في الشركات المساهمة بصفتهم الشخصية.

هـ) مشاركة أعضاء المجلس وكبار التنفيذيين في مجالس إدارات ولجان الشركات المستثمر فيها :

الإسم	إسم الشركة	الوصف
عبدالعزیز عبد الله الدعیج	شركة السلام للطائرات المحدودة	عضو مجلس إدارة
	شركة السلام للطائرات المحدودة	عضو اللجنة التنفيذية
عبد الرحمن علي القرعاوي	الشركة العربية للألياف الصناعية " ابن رشد"	عضو مجلس الإدارة
	شركة العبيكان للزجاج	عضو مجلس الإدارة
	شركة التصنيع والمتطورة للبوليول ومشتقاته	عضو مجلس الإدارة
محمد عویض الجعید	شركة دويتشه الخليج للتمويل (مقفلة)	عضو مجلس الإدارة
سعد عماش الشمري	الشركة الخليجية لصناعة الملح	عضو مجلس الإدارة
	الشركة الخليجية لصناعة الملح	عضو اللجنة التنفيذية
	شركة العبيكان للزجاج	عضو مجلس الإدارة
	شركة العبيكان للزجاج	عضو اللجنة التنفيذية
	شركة التصنيع والمتطورة للبوليول ومشتقاته	عضو مجلس الإدارة
	شركة السلام للطائرات	عضو مجلس الإدارة
بدر محمد العیسی	شركة السلام للطائرات	عضو لجنة المراجعة
	شركة دويتشه الخليج للتمويل (مقفلة)	عضو مجلس الإدارة
	شركة دويتشه الخليج للتمويل (مقفلة)	عضو لجنة المراجعة
	شركة دويتشه الخليج للتمويل (مقفلة)	عضو لجنة الترشيحات

• يبين الجدول (هـ) عن عضوية أعضاء مجلس الإدارة في الشركات المستثمر فيها بصفتهم ممثلين للشركة المتطورة.

ح) الأسهم المملوكة لأعضاء مجلس الإدارة وكبار التنفيذيين وأزواجهم وأولادهم القصر :

م	الإسم	الوصف	إجمالي الأسهم بداية العام	إجمالي الاسهم نهاية العام	إجمالي نسبة التملك نهاية العام
١	الأستاذ خالد صالح الشثري	رئيس مجلس الإدارة	١٠,٧٥٠,٠٠٠	١١,٥١٨,٧٨٥	% ٢٦,٦٦
٢	المهندس عبدالعزيز محمد النملة	نائب رئيس مجلس الإدارة	٥٦,٨٥٥	٥٦,٨٥٥	% ٠,١٣
٣	المهندس عبد الرحمن القرعاوي	العضو المنتدب	١,٠٠٠	١,٠٠٠	% ٠,٠٠٢
٤	الأستاذ عبدالعزیز عبد الله الدعیج	عضو	٢,٠٠٠	٢,٠٠٠	% ٠,٠٠٤
٥	المهندس محمد عویض الجعید	عضو	١,٠٠٠	١,٠٠٠	% ٠,٠٠٢
٦	المهندس طارق عثمان العبد الجبار	عضو	١,١٠٠	١,١٠٠	% ٠,٠٠٢٥
٧	الأستاذ بدر محمد العیسی	عضو	٤,٣٢٠	٤,٣٢٠	% ٠,٠٠١
٨	المهندس سعد عماش الشمري	الرئيس التنفيذي	-	-	-
٩	الأستاذ مهند مصطفى الأشقر	المدير المالي	-	-	-
١٠	المهندس سعيد عبدالله المعيزر	مدير تطوير الأعمال	-	-	-

اللجنة التنفيذية

تتكون اللجنة التنفيذية للشركة السعودية للصناعات المتطورة من السادة التالية أسماؤهم :

المهندس / عبد العزيز بن محمد النملة	رئيس اللجنة التنفيذية
الأستاذ / عبد العزيز بن عبد الله الدعيلج	عضو اللجنة التنفيذية
المهندس / عبد الرحمن بن علي القرعاوي	عضو اللجنة التنفيذية
المهندس / طارق بن عثمان العبد الجبار	عضو اللجنة التنفيذية

عدد إجتماعات اللجنة التنفيذية خلال العام ٢٠١٤ م بلغ (٥) إجتماعات.

صلاحيات ومهام اللجنة التنفيذية :

بناءً على قرار مجلس الادارة رقم (٩٣)، فقد خولت اللجنة التنفيذية ممارسة جميع صلاحيات مجلس الادارة المتعلقة بالأمر التنفيذي والمسائل الإجرائية للشركة حسب النظام الأساسي للشركة، أما المواضيع والأمر التاليه فترفع للجنة توصياتها حولها إلى مجلس الادارة :

- ١) المساهمه في الشركات أو في المشاريع الجديدة أو القائمة.
- ٢) بيع حصص الشركة أو أسهمها في الشركات المستثمر بها.
- ٣) منح القروض للشركات المستثمر بها.
- ٤) تقديم الضمانات الإعتبارية لصندوق التنمية الصناعية السعودي والبنوك التجارية نيابة عن الشركات المستثمر بها.
- ٥) إعتقاد الموازنة التقديرية السنوية.
- ٦) دعوة الجمعيات العامة العادية والغير عادية وتحديد المواضيع التي تدرج على أعمالها.
- ٧) تقرير مجلس الادارة عن نشاط الشركة ومركزها المالي.
- ٨) جميع المهام والمسئوليات المناطه بلجنة المراجعة.
- ٩) جميع المهام والمسئوليات والصلاحيات المنوطة بلجان أخرى.
- ١٠) تغيير أو تعديل الهيكل التنظيمي للشركة.
- ١١) تغيير أي قرار يصدره المجلس أو أية قواعد أو لوائح يضعها.

لجنة المراجعة :

تشكلت لجنة المراجعة للشركة السعودية للصناعات المتطورة في العام ١٩٩٤م حيث تم إعتاد اللائحة التنظيمية للجنة المراجعة من الجمعية العامة للشركة المتطورة في العام ١٩٩٤م، كما تم إعتاد تعديل اللائحة التنظيمية للجنة المراجعة من قبل الجمعية العامة العادية للشركة بتاريخ ٢٠١٣/٥/٧م، وتتكون لجنة المراجعة للشركة السعودية للصناعات المتطورة من السادة التالية أسماؤهم :

المهندس / محمد بن عويض الجعيد	رئيس لجنة المراجعة
الاستاذ / بدر بن محمد العيسى	عضو لجنة المراجعة
الاستاذ / عماد بن عبد الملك الصحاف	عضو لجنة المراجعة

عدد اجتماعات لجنة المراجعة خلال العام ٢٠١٤ م بلغ (٤) إجتماعات.

أوصت لجنة المراجعة بإعادة تعيين السادة العظم والسديري كمراجعين لحسابات الشركة للعام المالي ٢٠١٤م، وتم إختيارهم من قبل الجمعية العامة العادية بتاريخ ٢٠١٤/٦/٣م.

لم تظهر عمليات المراجعة الداخلية ضعفاً جوهرياً في نظام الضبط الداخلي، بالإضافة إلى عدم وجود أي قصور في نظام الرقابة الداخلية وأن السياسات والإجراءات في الشركة ملائمة.

من مهام لجنة المراجعة :

التحقق من كفاية نظام الرقابة الداخلية وتنفيذه بفاعلية، وتقديم توصيات لمجلس الإدارة من شأنها تفعيل النظام وتطويره بما يحقق أغراض الشركة ويحمي مصالح المساهمين.

يحق للجنة وبدون أية قيود الإطلاع على كافة المعلومات والبيانات والتقارير والسجلات والمراسلات أو غير ذلك من الأمور التي ترى اللجنة أهمية الإطلاع عليها، وعلى مجلس الإدارة إتخاذ كافة الإجراءات التي تكفل للجنة القيام بمهامها، كما يحق للجنة تقويم فاعلية تقدير الشركة للمخاطر المهمة التي قد تتعرض لها والخطوات التي إتخذتها إدارة الشركة لمراقبة ومواجهة هذه المخاطر، وتقديم الإقتراحات لمجلس الإدارة.

لجنة الترشيحات والمكافآت :

تتكون لجنة الترشيحات والمكافآت للشركة السعودية للصناعات المتطورة من السادة التالية أسماؤهم :

الأستاذ / عبد العزيز بن عبد الله الدعيلى	رئيس لجنة الترشيحات والمكافآت
المهندس / طارق بن عثمان العبد الجبار	عضو لجنة الترشيحات والمكافآت
الأستاذ / بدر بن محمد العيسى	عضو لجنة الترشيحات والمكافآت

تم عقد (٢) اجتماع للجنة الترشيحات والمكافآت خلال العام ٢٠١٤ م.

مهام لجنة الترشيحات والمكافآت :

- المراجعة السنوية للإحتياجات المطلوبة من المهارات المناسبة لعضوية مجلس الإدارة وإعداد وصف للقدرات والمؤهلات المطلوبة لعضوية مجلس الإدارة، بما في ذلك تحديد الوقت الذي يلزم أن يخصصه العضو لأعمال المجلس.
- مراجعة هيكل مجلس الإدارة ورفع التوصيات في شأن التغييرات التي يمكن إجراؤها.
- تحديد جوانب الضعف والقوة في مجلس الإدارة وإقتراح معالجتها بما يتفق مع مصلحة الشركة.
- التأكد بشكل سنوي من إستقلالية الأعضاء المستقلين وعدم وجود تعارض مصالح إذا كان العضو يشغل عضوية مجلس إدارة شركة أخرى.
- التوصية لمجلس الإدارة بالترشيح لعضوية المجلس وفقاً للسياسات والمعايير المعتمدة مع مراعاة عدم ترشح أي شخص سبق إدانته بجريمة مخلة بالشرف والأمانة.
- وضع سياسات واضحة لتعويضات ومكافآت أعضاء مجلس الإدارة وكبار التنفيذيين متضمنة معايير ترتبط بالأداء.

عاشراً : برامج المسؤولية الاجتماعية

إنطلاقاً من حرص الشركة السعودية للصناعات المتطورة على ممارسة دور فاعل في المجتمع، عملت الشركة على دراسة البرامج التي يمكنها المساهمة من خلالها والتي كان من أبرزها برنامج التدريب التعاوني والذي يهدف لرفع كفاءة الكوادر الوطنية في قطاع الأعمال في كل من الإدارات العامة والمالية وتطوير الأعمال، حيث تم تدريب إثنين من طلاب الجامعات خلال الفترة السابقة، وتخطط الشركة لزيادة عدد المتدربين مستقبلاً، كذلك وافق مجلس الإدارة على تقديم دعم مالي لنادي الهندسة الكيميائية في جامعة الملك سعود بمبلغ ٢٠ الف ريال سنوياً لمدة ثلاث سنوات بغرض تطوير الكوادر الوطنية.

حادي عشر : غرامات هيئة السوق المالية

تم خلال العام ٢٠١٤م صدور قرار من مجلس هيئة السوق المالية والمتضمن فرض غرامة على الشركة السعودية للصناعات المتطورة مقدارها ٤٠,٠٠٠ ريال لمخالفتها الفقرة (ب) من المادة الأربعين من قواعد التسجيل والإدراج، إستناداً إلى الفقرة (ب) من المادة التاسعة والخمسين من نظام السوق المالية، وذلك لتأخر الشركة السعودية للصناعات المتطورة في الإفصاح للجمهور في موقع السوق المالية السعودية (تداول) قبل ساعتين على الأقل من بداية فترة تداول يوم ٢٣/٣/٢٠١٤م عن دعوة مساهميها لحضور إجتماع الجمعية العامة العادية.

وقد قامت الشركة بتسديد الغرامة المشار إليها في الوقت المحدد وتم مناقشة موضوع المخالفات في إجتماع مجلس ادارة الشركة واللجان التابعة للمجلس لوضع الاجراءات والآليات اللازمة لمنع حدوثها ومعالجة موضوع المخالفة خلال العام المنتهي في ٣١/١٢/٢٠١٤م.

ثاني عشر : جدول الأعمال المقترح

يقترح مجلس الإدارة على السادة المساهمين الجدول التالي :

(١) الموافقة على ما ورد بتقرير مجلس الإدارة عن عام ٢٠١٤م.

(٢) الموافقة على القوائم المالية للشركة للسنة المنتهية في ٣١/١٢/٢٠١٤م.

(٣) الموافقة على ما ورد بتقرير مراجعي الحسابات عن السنة المالية ٢٠١٤م.

(٤) إبراء ذمة أعضاء مجلس الإدارة عن إدارة الشركة للعام المالي ٢٠١٤م.

(٥) الموافقة على اختيار مراقب الحسابات من بين المرشحين من قبل لجنة المراجعة لمراجعة القوائم المالية للسنة المالية ٢٠١٥م والبيانات المالية الربع سنوية وتحديد أتعابه.

(٦) توزيع أرباح عن السنة المالية ٢٠١٤م بواقع نصف ريال للسهم.

(٧) زيادة رأسمال الشركة من ٤٣٢ مليون ريال إلى ٥٠٠ مليون ريال وذلك بتحويل مبلغ ٦٨ مليون ريال من علاوة الإصدار.

(٨) الموافقة على تحويل مبلغ ٣٤ مليون ريال من علاوة الإصدار الى بند الاحتياطي النظامي.

(٩) الموافقة على اقفال بند علاوة الإصدار و تحويل ما تبقى مبلغ ١,٨٢٦,٣٥٧ ريال الى بند الأرباح المبقاة.

(١٠) تعديل المواد رقم (٦) و(٧) و(١٥ الفقرة ٢) والمادة ١٩ من النظام الأساسي .

وفي الختام يتقدم مجلس الإدارة بالشكر إلى مساهمي الشركة على دعمهم المتواصل وثقتهم التي أولوها لمجلس الإدارة.

والسلام عليكم ورحمة الله وبركاته ،،،

مجلس الإدارة

الشركة السعودية للصناعات المتطورة
(شركة مساهمة سعودية)

القوائم المالية
للسنة المنتهية في ٣١ ديسمبر ٢٠١٤
مع تقرير مراجعي الحسابات



Crowe Horwath™

العظيم والسديري
محاسبون قانونيون واستشاريون
عضو كرو هوروث الدولية

الشركة السعودية للصناعات المتطورة
(شركة مساهمة سعودية)

القوائم المالية
للسنة المنتهية في ٣١ ديسمبر ٢٠١٤
مع تقرير مراجعي الحسابات

صفحة	الفهرس
١	تقرير مراجعي الحسابات
٢	قائمة المركز المالي
٣	قائمة الدخل
٤	قائمة التدفق النقدي
٥	قائمة التغيرات في حقوق المساهمين
١٣-٦	إيضاحات حول القوائم المالية

تقرير مراجعي الحسابات

السادة المساهمين المحترمين
الشركة السعودية للصناعات المتطورة
(شركة مساهمة سعودية)
السلام عليكم ورحمة الله وبركاته،،،


نطاق المراجعة: لقد راجعنا قائمة المركز المالي المرفقة للشركة السعودية للصناعات المتطورة (شركة مساهمة سعودية) كما في ٣١ ديسمبر ٢٠١٤ وقوائم الدخل والتدفق النقدي والتغيرات في حقوق المساهمين للسنة المنتهية بذلك التاريخ، والإيضاحات من رقم (١) إلى رقم (٢٠) المعتبرة جزءاً لا يتجزأ من هذه القوائم المالية، إن إعداد القوائم المالية هو من مسؤولية إدارة الشركة وفقاً لنص المادة (١٢٣) من نظام الشركات، وتقتصر مسؤوليتنا على إبداء رأينا حولها استناداً إلى ما قمنا به من مراجعة وإلى ما حصلنا عليه من معلومات وإيضاحات كانت في اعتقادنا ضرورية.

لقد قمنا بالمراجعة وفقاً لمعايير المراجعة المتعارف عليها في المملكة العربية السعودية. وتتطلب هذه المعايير أن يكون الهدف من تخطيطنا وتنفيذنا للمراجعة هو التوصل إلى درجة معقولة من القناعة بأن القوائم المالية لا تتضمن أية أخطاء جوهرية. واشتملت إجراءات تنفيذ المراجعة على فحص السجلات المحاسبية وفحص اختياري للمستندات المؤيدة للمبالغ والمعلومات الواردة ضمن القوائم المالية، كما اشتملت على تقييم للمبادئ المحاسبية المتبعة والتقديرات الهامة التي استندت إليها الإدارة، بالإضافة إلى تقييم لعرض القوائم المالية بصفة عامة. وفي اعتقادنا إن ما قمنا به من مراجعة يشكل أساساً معقولاً نستند إليه في إبداء رأينا.

رأي مطلق: وفي رأينا إن القوائم المالية المشار إليها أعلاه:

(١) تظهر بعدل، من كافة النواحي الجوهرية، المركز المالي للشركة السعودية للصناعات المتطورة (شركة مساهمة سعودية) كما في ٣١ ديسمبر ٢٠١٤ ونتائج أعمالها وتدفقها النقدي للسنة المنتهية بذلك التاريخ في ضوء العرض والإفصاح للمعلومات التي تحتوي عليها القوائم المالية ووفقاً لمعايير المحاسبة المتعارف عليها بالمملكة العربية السعودية والملائمة لظروف الشركة.

(٢) تتفق مع متطلبات نظام الشركات، والنظام الأساسي للشركة فيما يتعلق بإعداد وعرض القوائم المالية.

العظم والسديري
محاسبون ومراجعون قانونيون

عبدالله محمد العظم
ترخيص رقم (٢٢٥)



٠٤ جمادى الأولى ١٤٣٦ هـ (٢٣ فبراير ٢٠١٥)
الرياض، المملكة العربية السعودية

الشركة السعودية للصناعات المتطورة
(شركة مساهمة سعودية)
قائمة المركز المالي
كما في ٣١ ديسمبر ٢٠١٤
(ريال سعودي)

<u>٢٠١٣</u>	<u>٢٠١٤</u>	<u>الموجودات</u>
		موجودات متداولة:
٨.١٠٧.٨٩٤	١٦.٥١٨.٤٣٠	نقد في الصندوق ولدى البنوك (إيضاحي ٣ ب و ٤)
٢.٠٢٠	-	إيرادات مستحقة
٤٤٧.٨٥٠	٤٩٤.٤٥٠	مصاريف مدفوعة مقدما وموجودات أخرى (إيضاح ١٥)
<u>٨.٥٥٧.٧٦٤</u>	<u>١٧.٠١٢.٨٨٠</u>	مجموع الموجودات المتداولة
		موجودات غير متداولة:
٥٥.٠٠٠.٠٠٠	٥٥.٠٠٠.٠٠٠	استثمار في منشأة مدارة بصورة مشتركة (إيضاحي ٣ د و ٦)
٣٦٧.٧٥٥.٦٢٤	٤٦٦.٥٢٥.٦٤٠	استثمارات في أوراق مالية متاحة للبيع (إيضاحي ٣ ج و ١٧)
٥٠١.٤٢٢.٦٧٩	٢٩٤.٥٦١.٥٢٩	استثمارات في شركات زميلة (إيضاح ٣ ج و ٧ هـ)
١٠.٠٠٠.٠٠٠	١٠.٠٠٠.٠٠٠	مطلوب من طرف ذو علاقة (إيضاح ٨)
٢٧.٢٤٤	٧٦.٠٤٧	ممتلكات ومعدات، صافي (إيضاحي ٣ و ٩)
<u>٩٣٤.٢٠٥.٥٤٧</u>	<u>٨٢٦.١٦٣.٢١٦</u>	مجموع الموجودات غير المتداولة
<u>٩٤٢.٧٦٣.٣١١</u>	<u>٨٤٣.١٧٦.٠٩٦</u>	مجموع الموجودات
		المطلوبات وحقوق المساهمين
		مطلوبات متداولة:
٦٠٢.١٨٧	٤٩٧.٣٣٩	مصاريف مستحقة ومطلوبات أخرى (إيضاح ١٠)
١.٩٢٨.٢٣٢	٢.٠١٩.٩١٨	زكاة تقديرية (إيضاحي ٣ ط و ١١ ب)
<u>٢.٥٣٠.٤١٩</u>	<u>٢.٥١٧.٢٥٧</u>	مجموع المطلوبات المتداولة
		المطلوبات غير المتداولة:
٥٥.٠٠٠.٠٠٠	٥٥.٠٠٠.٠٠٠	مطلوب إلى طرف ذو علاقة (إيضاح ٦)
٤٨٦.٦٥٠	٦٢٤.٩٥٩	مخصص تعويض نهاية الخدمة (إيضاح ٣ ز)
<u>٥٥.٤٨٦.٦٥٠</u>	<u>٥٥.٦٢٤.٩٥٩</u>	مجموع المطلوبات غير المتداولة
<u>٥٨.٠١٧.٠٦٩</u>	<u>٥٨.١٤٢.٢١٦</u>	مجموع المطلوبات
		حقوق المساهمين:
٤٣٢.٠٠٠.٠٠٠	٤٣٢.٠٠٠.٠٠٠	رأس المال (إيضاح ١٤)
٢١٦.٠٠٠.٠٠٠	٢١٦.٠٠٠.٠٠٠	احتياطي نظامي (إيضاح ١٥ ب)
١٠٣.٨٢٦.٣٥٧	١٠٣.٨٢٦.٣٥٧	علاوة الإصدار (إيضاح ١٥ أ)
٧.٨٣٦.١٩٢	٢٣.٠٦٤.٩٤٠	أرباح مبقاة
<u>١٢٥.٠٨٣.٦٩٣</u>	<u>١٠.١٤٢.٥٨٣</u>	أرباح غير محققة من استثمارات في أوراق مالية متاحة للبيع (إيضاحي ٣ ج و ١٧)
<u>٨٨٤.٧٤٦.٢٤٢</u>	<u>٧٨٥.٠٣٣.٨٨٠</u>	مجموع حقوق المساهمين
<u>٩٤٢.٧٦٣.٣١١</u>	<u>٨٤٣.١٧٦.٠٩٦</u>	مجموع المطلوبات وحقوق المساهمين

إن الإيضاحات المرفقة من رقم (١) إلى (٢٠) تعتبر جزءا لا يتجزأ من هذه القوائم المالية

الشركة السعودية للصناعات المتطورة
(شركة مساهمة سعودية)
قائمة الدخل
للسنة المنتهية في ٣١ ديسمبر ٢٠١٤
(ريال سعودي)

<u>٢٠١٣</u>	<u>٢٠١٤</u>	
١١.٥١٢.٣٨١	١٥.٤٠٣.٣٠٦	توزيعات أرباح مكتسبة (إيضاح ٣)
١٩.٢٩٠.٨٥٢	١١.٩٠٨.٩٨٩	حصة الشركة من أرباح شركات زميلة (إيضاح ٣ ج)
٣٠.٨٠٣.٢٣٣	٢٧.٣١٢.٢٩٥	مجمل الربح
<u>(٤.٣٨٨.٤٣٤)</u>	<u>(٥.٨٣٥.١٨٦)</u>	مصاريف إدارية وعمومية (إيضاح ١٢)
٢٦.٤١٤.٧٩٩	٢١.٤٧٧.١٠٩	صافي الربح من العمليات الرئيسية
٤٧.٤٧١	٨.٩٤٨.٢٢٦	إيرادات أخرى (إيضاحي ٣ و ١٣)
-	(٣.٠٣٢.٠٠٠)	خسارة إنخفاض في قيمة الإستثمارات (إيضاح ٣ هـ)
-	(٩.٢١٧.٧٧١)	صافي الخسارة من بيع إستثمار في شركة زميلة
<u>(٣٨٨.٧٠٠)</u>	<u>(٢.٢٠١.٣٢٠)</u>	مصاريف تمويل
٢٦.٠٧٣.٥٧٠	١٥.٩٧٤.٢٤٤	صافي ربح السنة قبل الزكاة التقديرية
<u>(١.٠١٧.٣٩٦)</u>	<u>(٧٤٥.٤٩٦)</u>	الزكاة التقديرية والمستحقة عن السنة (إيضاحي ٣ ط و ١ ب)
<u>٢٥.٠٥٦.١٧٤</u>	<u>١٥.٢٢٨.٧٤٨</u>	صافي ربح السنة
<u>٠.٥٨</u>	<u>٠.٣٥</u>	ربحية السنة للسهم الواحد (إيضاح ٣ ك)

إن الإيضاحات المرفقة من رقم (١) إلى (٢٠) تعتبر جزءاً لا يتجزأ من هذه القوائم المالية

الشركة السعودية للصناعات المتطورة
(شركة مساهمة سعودية)
قائمة التدفق النقدي
للسنة المنتهية في ٣١ ديسمبر ٢٠١٤

(ريال سعودي)

<u>٢٠١٣</u>	<u>٢٠١٤</u>	
٢٥.٠٥٦.١٧٤	١٥.٢٢٨.٧٤٨	التدفق النقدي من أنشطة التشغيل: صافي ربح السنة
		تعديلات لتسوية صافي الربح إلى صافي النقد المحصل من أنشطة التشغيل:
١٤.٥٦٧	٢٦.٩٧٠	استهلاكات
-	٢١	خسائر إستبعاد ممتلكات ومعدات
٨٠.٩٣٠	١٣٨.٣٠٩	المكون من مخصص تعويض نهاية الخدمة
١.٠١٧.٣٩٦	٧٤٥.٤٩٦	المكون من مخصص الزكاة
(١٩.٢٩٠.٨٥٢)	(١١.٩٠٨.٩٨٩)	الحصة في أرباح شركات زميلة
		التغيرات في الموجودات والمطلوبات:
٣٤.٩٢١	(٤٦.٦٠٠)	مصاريف مدفوعة مقدماً وموجودات أخرى
(٥٩٧.٦٩٣)	(١٠٤.٨٤٨)	مصاريف مستحقة ومطلوبات أخرى
١.٦٢٢.٦٦٦	٢.٠٢٠	إيرادات مستحقة
٥٥.٠٠٠.٠٠٠	-	ذمم أطراف ذات علاقة
(٤١٩.٢٠٢)	(٦٥٣.٨١٠)	المسدد من مخصص الزكاة
<u>٦٢.٥١٨.٩٠٧</u>	<u>٣.٤٢٧.٣١٧</u>	صافي النقد المحصل من أنشطة التشغيل
		التدفق النقدي من الأنشطة الاستثمارية:
-	٥.٠٥٩.٠١٣	صافي التغير في الإستثمارات
(١٩.٩٩٥)	(٧٥.٧٩٤)	شراء ممتلكات ومعدات
(٧٠.٠٠٠.٠٠٠)	-	قرض طويل الأجل
(٧٠.٠١٩.٩٩٥)	<u>٤.٩٨٣.٢١٩</u>	صافي النقد المحصل من (المستخدم في) الأنشطة الاستثمارية
		صافي الزيادة (النقص) في أرصدة النقد في الصندوق ولدى البنوك
(٧.٥٠١.٠٨٨)	٨.٤١٠.٥٣٦	أرصدة النقد في الصندوق ولدى البنوك - بداية السنة
<u>١٥.٦٠٨.٩٨٢</u>	<u>٨.١٠٧.٨٩٤</u>	أرصدة النقد في الصندوق ولدى البنوك - نهاية السنة
<u>٨.١٠٧.٨٩٤</u>	<u>١٦.٥١٨.٤٣٠</u>	المعاملات غير النقدية:
		خسائر (أرباح) غير محققة من استثمارات
(٨٦.٤٧٧.٥٦١)	<u>١١٤.٩٤١.١١٠</u>	في أوراق مالية متاحة للبيع

إن الإيضاحات المرفقة من رقم (١) إلى (٢٠) تعتبر جزءاً لا يتجزأ من هذه القوائم المالية

الشركة السعودية للصناعات المتطورة
(شركة مساهمة سعودية)
قائمة التغيرات في حقوق المساهمين
للسنة المنتهية في ٣١ ديسمبر ٢٠١٤
(ريال سعودي)

<u>٢٠١٣</u>	<u>٢٠١٤</u>	
<u>٤٣٢.٠٠٠.٠٠٠</u>	<u>٤٣٢.٠٠٠.٠٠٠</u>	رأس المال (إيضاح ١٤)
<u>٢١٦.٠٠٠.٠٠٠</u>	<u>٢١٦.٠٠٠.٠٠٠</u>	احتياطي نظامي (إيضاح ١٥ ب)
<u>١٠٣.٨٢٦.٣٥٧</u>	<u>١٠٣.٨٢٦.٣٥٧</u>	علاوة الإصدار (إيضاح ١٥ أ)
أرباح مبقاة:		
(١٧.٢١٩.٩٨٢)	٧.٨٣٦.١٩٢	الرصيد في بداية السنة
<u>٢٥.٠٥٦.١٧٤</u>	<u>١٥.٢٢٨.٧٤٨</u>	صافي ربح السنة
<u>٧.٨٣٦.١٩٢</u>	<u>٢٣.٠٦٤.٩٤٠</u>	الرصيد في نهاية السنة
أرباح غير محققة من استثمارات في أوراق مالية متاحة للبيع (إيضاحي ٣ ج و ١٧):		
٣٨.٦٠٦.١٣٢	١٢٥.٠٨٣.٦٩٣	الرصيد في بداية السنة
<u>٨٦.٤٧٧.٥٦١</u>	<u>(١١٤.٩٤١.١١٠)</u>	صافي الحركة خلال السنة
<u>١٢٥.٠٨٣.٦٩٣</u>	<u>١٠.١٤٢.٥٨٣</u>	الرصيد في نهاية السنة
<u>٨٨٤.٧٤٦.٢٤٢</u>	<u>٧٨٥.٠٣٣.٨٨٠</u>	مجموع حقوق المساهمين

إن الإيضاحات المرفقة من (١) إلى (٢٠) تعتبر جزءاً لا يتجزأ من هذه القوائم المالية

الشركة السعودية للصناعات المتطورة
(شركة مساهمة سعودية)
إيضاحات حول القوائم المالية
للسنة المنتهية في ٣١ ديسمبر ٢٠١٤
(ريال سعودي)

١- التكوين والنشاط

سجلت الشركة السعودية للصناعات المتطورة كشركة مساهمة سعودية بموجب السجل التجاري رقم ١٠١٠٠٦٨٣٢١ والصادر من مدينة الرياض بتاريخ ٢٤ جمادى الأولى ١٤٠٨ هـ (الموافق ١٣ يناير ١٩٨٨). يتكون رأسمال الشركة والبالغ ٤٣٢ مليون ريال سعودي من ٤٣.٢ مليون سهم قيمة كل منها ١٠ ريال سعودي. يتمثل نشاط الشركة في نقل التقنية الصناعية المتقدمة للمملكة من خلال المشاركة في برامج التوازن الاقتصادي والمشاريع الصناعية الأخرى.

٢- أسس إعداد القوائم المالية

تعد القوائم المالية وفقاً لمبدأ التكلفة التاريخية ومبدأ الاستحقاق، فيما عدا الأوراق المالية المتاحة للبيع، حيث يتم قياسها بالقيمة العادلة ويتم إثبات فروق إعادة التقييم ضمن حقوق المساهمين. أعدت القوائم المالية وفقاً للمعايير المحاسبية المتعارف عليها في المملكة العربية السعودية والصادر عن الهيئة السعودية للمحاسبين القانونيين.

تظهر البنود في القوائم المالية بالريال السعودي وهو عملة التشغيل والإفصاح.

تم تقريب الأرقام الواردة بالقوائم المالية إلى أقرب ريال سعودي.

٣- ملخص لأهم السياسات المحاسبية

فيما يلي ملخصاً لأهم السياسات المحاسبية المتبعة من قبل الشركة:

(أ) استخدام التقديرات -

إن إعداد القوائم المالية وفقاً للمبادئ المتعارف عليها يتطلب استخدام التقديرات والافتراضات التي قد تؤثر على قيمة الموجودات والمطلوبات المقيدة، وعلى الإفصاح عن الموجودات والمطلوبات المحتملة في تاريخ القوائم المالية، ومبالغ الإيرادات والمصاريف المصرح عنها للفترة التي أعدت القوائم المالية بشأنها. وبالرغم من أن إعداد هذه الافتراضات والتقديرات مبني على أفضل المعلومات والأحداث المتوفرة للإدارة في تاريخ إصدار القوائم المالية إلا إن النتائج الفعلية النهائية قد تختلف اختلافاً غير جوهرياً عن هذه التقديرات.

(ب) نقد في الصندوق ولدى البنوك -

يتضمن النقد في الصندوق ولدى البنوك الأرصدة والودائع البنكية القابلة للتحويل إلى مبالغ نقدية محددة والتي يكون تواريخ استحقاقها خلال ثلاثة أشهر أو أقل من تاريخ شراؤها.

(ج) الاستثمارات - -

الاستثمارات في الشركات: تتكون الاستثمارات في الشركات من حصص في شركات تملك فيها الشركة حصص ملكية بنسب مختلفة حيث تظهر الاستثمارات التي تبلغ حصة الشركة فيها أقل من ٢٠% من حقوق الملكية بالتكلفة، وما بين ٢٠% إلى ٥٠% من حقوق الملكية. فتعالج وفقاً لطريقة حقوق الملكية. أما الاستثمارات التي تتجاوز حصة الملكية ٥٠% فيتم توحيد قوائمها المالية ضمن القوائم المالية الموحدة للشركة (إن وجدت).

استثمارات في أوراق مالية للإتجار: يظهر الاستثمار في الأوراق المالية للإتجار في القوائم المالية على أساس القيمة السوقية ويتم إثبات المكاسب أو الخسائر ضمن قائمة الدخل.

استثمارات في أوراق مالية متاحة للبيع: يظهر الاستثمار في الأوراق المالية المتاحة للبيع في قائمة المركز المالي على أساس القيمة العادلة ويتم إثبات المكاسب والخسائر المحققة ضمن قائمة الدخل والمكاسب والخسائر غير المحققة فيتم إثباتها ضمن حقوق المساهمين.

(د) استثمار في منشأة مدارة بصورة مشتركة - -

المشروع المشترك هو عبارة عن اتفاقية تعاقدية تتعهد بموجبها الشركة والأطراف الأخرى القيام بنشاط اقتصادي معين يخضع للسيطرة المشتركة ويعني ذلك ان السياسات التشغيلية والمالية الاستراتيجية المتعلقة بذلك النشاط تتطلب الموافقة الجماعية للأطراف المشاركة في السيطرة. يشار الى المشاريع المشتركة التي تتطلب تأسيس منشأة مستقلة يكون لكل طرف مصلحة فيها بمنشآت مدارة بصورة مشتركة يتم المحاسبة عن حصة الشركة في المنشأة المدارة بصورة مشتركة وفقاً لطريقة حقوق الملكية.

(هـ) الانخفاض في قيمة الموجودات - -

تتم مراجعة القيمة الدفترية للممتلكات والمعدات والموجودات الغير متداولة الأخرى للتأكد من وجود أي دليل على حدوث خسارة نتيجة انخفاض في قيمتها عندما تشير الأحداث أو التغيير في الظروف إلى أن القيمة الدفترية غير قابلة للاسترداد. يتم اثبات الخسارة الناتجة عن الانخفاض في القيمة (إن وجدت)، والتي تمثل زيادة القيمة الدفترية عن القيمة القابلة للاسترداد. إن القيمة القابلة للاسترداد هي القيمة العادلة بعد خصم مصروفات البيع أو قيمة الأصل عند الاستخدام، أيهما أكبر. لغرض تقييم الانخفاض في قيمة الموجودات، يتم تجميع الموجودات إلى أدنى مستوى لها بحيث يمكن تحديد التدفقات النقدية لكل وحدة بصورة منفصلة. ويتم تحميل الخسارة الناتجة عن الانخفاض في القيمة الدفترية (إن وجدت) على قائمة الدخل.

(و) ممتلكات ومعدات - -

تظهر الممتلكات والمعدات حسب التكلفة بعد تنزيل الاستهلاك المتراكم. ويجري احتساب الاستهلاك عليها بموجب طريقة القسط الثابت على الفترة المقدرة للعمر الإنتاجي لها باعتماد النسب السنوية التالية:

أثاث ومفروشات	١٥%
سيارات	٢٥%
حاسب الي	٣٣.٣٣%
معدات مكتبية	١٥%

(ز) مخصص تعويض نهاية الخدمة - -

يتم الاستدراك لتعويض ترك الخدمة للموظفين عند نهاية خدمتهم وذلك بموجب أنظمة العمل بالمملكة العربية السعودية.

(ح) عقود الإيجار التشغيلية - -

يتم تحميل المبالغ المدفوعة بموجب عقود الإيجار التشغيلية على قائمة الدخل على أساس القسط الثابت على مدى فترة عقود الإيجار. يتم تسجيل حوافز الإيجار المستلمة كجزء لا يتجزأ من إجمالي مصاريف الإيجار على مدى فترة الإيجار.

(ط) زكاة تقديرية - -

إن الزكاة التقديرية التزام على الشركة ويتم استدراكها في القوائم المالية المرفقة بتحميلها على قائمة الدخل وفقاً لمعيار الزكاة الصادر من الهيئة السعودية للمحاسبين القانونيين، حيث تم احتسابها للفترة الربع سنوية تقديرياً وفقاً لمبدأ الاستحقاق، ويتم معالجة الفروقات ما بين المخصص والربط النهائي بالسنة التي يتم استلام الربط فيها.

(ي) إيرادات - -

يتم اثبات إيرادات (خسائر) الاستثمارات في الشركات الزميلة وفقاً لطريقة حقوق الملكية ويتم اثبات توزيعات الأرباح من الاستثمارات في الأوراق المالية المتاحة للبيع عند استلامها أو صدور قرار من جهة الاختصاص بتوزيعها ويتم إثبات الإيرادات الأخرى عند تحققها.

(ك) ربحية السهم - -

يتم احتساب ربحية السهم باستخدام المتوسط المرجح لعدد الأسهم القائمة كما في نهاية السنة.

(ل) تحويل العملات الأجنبية - -

تظهر القوائم المالية المرفقة بالريال السعودي، ويتم استخدام سعر التحويل المناسب لترجمة العمليات أو الأرصدة التي تتم بالعملات الأجنبية إلى الريال السعودي وفقاً للأسعار السائدة حين إجراء المعاملات (إن وجد)، ولم ينتج عن هذا التحويل أية أرباح أو خسائر ذات صبغة جوهرية.

٤- نقد في الصندوق ولدى البنوك

يتكون النقد في الصندوق ولدى البنوك كما في ٣١ ديسمبر مما يلي:

٢٠١٣	٢٠١٤	
٦٤٣.٥٧١	١٦.٥١٨.٤٣٠	نقد لدى البنوك
٤.٧٤٣	-	نقد في الصندوق
٧.٤٥٩.٥٨٠	-	ودائع بنكية
<u>٨.١٠٧.٨٩٤</u>	<u>١٦.٥١٨.٤٣٠</u>	

٥- مصاريف مدفوعة مقدما وموجودات أخرى

(أ) تتكون المصاريف المدفوعة مقدما والموجودات الأخرى كما في ٣١ ديسمبر مما يلي:

٢٠١٣	٢٠١٤	
٢٩٣.٤٥٠	٢٨٩.٧١٢	مبالغ محتجزة لدى البنك (إيضاح ب)
٩٢.٦٤٠	٨٨.٣٦٦	إيجارات
١٢.٥٠٠	٥٢.٥٠٠	ذمم موظفين
٣٤.٥٥٨	٣٧.٧٩٩	بدل سكن
١٠.٤٤٧	١٥.١٨٦	تأمين طبي
٤.٢٥٥	١٠.٨٨٧	ذمم مدينة أخرى
<u>٤٤٧.٨٥٠</u>	<u>٤٩٤.٤٥٠</u>	

(ب) تمثل المبالغ المحتجزة لدى البنك قيمة توزيعات الأرباح المدورة منذ عام ٢٠٠٩.

٦- استثمار في منشأة مدارة بصورة مشتركة

يتمثل الاستثمار في منشأة مدارة بصورة مشتركة كما في ٣١ ديسمبر مما يلي:

٢٠١٣	٢٠١٤	
٧٠.٠٠٠.٠٠٠	٧٠.٠٠٠.٠٠٠	قيمة الاستثمار عند الشراء
(١٥.٠٠٠.٠٠٠)	(١٥.٠٠٠.٠٠٠)	انخفاض في قيمة الاستثمار
<u>٥٥.٠٠٠.٠٠٠</u>	<u>٥٥.٠٠٠.٠٠٠</u>	

أبرمت الشركة خلال عام ٢٠١١، اتفاقية مشروع مشترك مع شركة التصنيع الوطنية وذلك لتأسيس شركة التصنيع والمتطورة للبوليول ومشتقاته منشأة مدارة بصورة مشتركة. يمثل مبلغ الاستثمار ما نسبته ٥٠% من رأس مال المشروع.

اتفق الشركاء بتاريخ ٣١ ديسمبر ٢٠١٢ على تخفيض رأس مال شركة التصنيع والمتطورة للبوليول ومشتقاته من ١٤٠.٠٠٠.٠٠٠ ريال سعودي إلى ٣٠.٠٠٠.٠٠٠ ريال سعودي وذلك نظرا لزيادة رأس المال عن الحاجة في الوقت الحالي، علماً بأنه لم يتم الإنتهاء من الاجراءات النظامية بعد وعليه فقد تم قيد مبلغ التخفيض والبالغ ٥٥.٠٠٠.٠٠٠ ريال كرصيد اطراف ذات علاقة الى حين الإنتهاء من الاجراءات النظامية.

قامت الشركة في ٣١ ديسمبر ٢٠١٢ بتسجيل خسارة انخفاض في قيمة الاستثمار في المنشأة المدارة بصورة مشتركة بمبلغ ١٥ مليون ريال سعودي وذلك بناء على تقييم ادارة الشركة للداء المالي والتشغيلي للمشروع المشترك والقيمة العادلة للاستثمار، بالاضافة الى نية الشركة ومقدرتها على استرداد القيمة الدفترية لهذا الاستثمار.

وعليه لم يتم استدراك أي مخصص زكاة لشركة التصنيع والمتطورة للبوليول ومشتقاته، والشركة بصدد دراسة المبلغ المترتب عليها من حصتها في استثمارها في هذه الشركة للفترة منذ ٣١ ديسمبر ٢٠١٢ ولغاية ٣١ ديسمبر ٢٠١٤ ولم يتم اصدار أي قوائم مالية للشركة منذ ٣١ ديسمبر ٢٠١٢ ولغاية تاريخ اعداد القوائم المالية.

وتم إعادة تصنيف المطلوب من طرف ذو علاقة إلى مطلوبات غير متداولة وذلك لأن الالتزام المترتب على الشركة عائد إلى استرداد قيمة الاستثمار في شركة التصنيع والمتطورة للبوليول ومشتقاته ولم يتم إطفائها في قيمة الاستثمار لحين الانتهاء من الإجراءات النظامية.

(أ) تتمثل الاستثمارات في الأوراق المالية المتاحة للبيع كما يلي:

الاجمالي	غير مدرجة في السوق السعودي	مدرجة في السوق السعودي	
ريال سعودي	ريال سعودي	ريال سعودي	
٤٥٦.٣٨٣.٠٥٧	١٢٣.٥٩٩.٩٩٠	٣٣٢.٧٨٣.٠٦٧	التكلفة في بداية ونهاية السنة
١٢٥.٠٨٣.٦٩٣	-	١٢٥.٠٨٣.٦٩٣	<u>تسويات إعادة التقييم:</u>
(١١٤.٩٤١.١١٠)	-	(١١٤.٩٤١.١١٠)	الرصيد في بداية السنة
١٠.١٤٢.٥٨٣	-	١٠.١٤٢.٥٨٣	خسائر غير محققة للسنة
			الرصيد في نهاية السنة
			<u>القيمة الدفترية</u>
٤٦٦.٥٢٥.٦٤٠	١٢٣.٥٩٩.٩٩٠	٣٤٢.٩٢٥.٦٥٠	كما ٣١ ديسمبر ٢٠١٤
٣٦٧.٧٥٥.٦٢٤	١٢٦.٦٣١.٩٩٠	٢٤١.١٢٣.٦٣٤	كما ٣١ ديسمبر ٢٠١٣

(ب) تتمثل الاستثمارات المتداولة استثمار في ينساب ومحفظة إستثمارية في بنك عودة ومحفظة إستثمارية في بنك الإستثمار وهي مدرجة في سوق الأسهم. وتم خلال عام ٢٠١٤ رهن أسهم الشركة في ينساب ضمانا لتسهيلات بنكية محتملة.

(ج) تمثل الاستثمارات الغير متداولة استثمار الشركة في الشركات المذكورة ادناه وجميعها شركات قائمة وتعمل في المملكة العربية السعودية

٢٠١٣	٢٠١٤	نسبة الملكية	
ريال سعودي	ريال سعودي		
٦٧.٤٩٩.٩٩٠	٦٧.٤٩٩.٩٩٠	٣.٣٨%	شركة التصنيع وخدمات الطاقة
٥٣.١٦٠.٠٠٠	٥٣.١٦٠.٠٠٠	٠.٦٢%	الشركة العربية للألياف الصناعية(ابن رشد)
١٩.٩٤٠.٠٠٠	١٩.٩٤٠.٠٠٠	١٠%	شركة السلام للطائرات المحدودة
٥.٠٣٢.٠٠٠	٥.٠٣٢.٠٠٠	١١.١٨%	الشركة الخليجية لصناعة الملح المحدودة
١٤٥.٦٣١.٩٩٠	١٤٥.٦٣١.٩٩٠		
(١٩.٠٠٠.٠٠٠)	(٢٢.٠٣٢.٠٠٠)		خسارة انخفاض غير مؤقت في قيمة الاستثمارات
١٢٦.٦٣١.٩٩٠	١٢٣.٥٩٩.٩٩٠		

(د) بلغت حصة الشركة في الخسائر المتراكمة للشركة العربية للألياف الصناعية (ابن رشد) كما في ٣١ ديسمبر ٢٠١٤ مبلغ ٤٥.٥٢ مليون ريال سعودي في حين ان خسارة الانخفاض غير المؤقت المتعلقة بذلك الاستثمار قد بلغت ١٧ مليون ريال سعودي . تقوم ادارة الشركة بمراجعة المركز المالي والتدفقات النقدية المستقبلية والأداء المالي المستقبلي للشركة العربية للألياف الصناعية (ابن رشد) وتم التوصل إلى قناعة بعدم وجود خسارة انخفاض غير مؤقت اضافية مقابل هذا الاستثمار.

وفيما يتعلق باستثمار الشركة في الشركة الخليجية لصناعة الملح المحدودة، فقد قامت الشركة خلال عام ٢٠١٢ بتسجيل خسارة انخفاض في قيمة الاستثمار بمبلغ ٢ مليون ريال سعودي، حيث يعتبر هذا الانخفاض غير مؤقت بناء على تقييم إدارة الشركة للأداء المالي والتشغيلي للاستثمار والقيمة العادلة له، بالإضافة إلى المعلومات المتاحة من المحللين الماليين ونية الشركة ومقدرتها على الاحتفاظ بهذا الاستثمار. وتم تسجيل مبلغ ٣.٠٣٢.٠٠٠ ريال سعودي خلال السنة المنتهية في ٣١ ديسمبر ٢٠١٤ وذلك بناء على التقييم الذي تم ذكره سابقا واستمرار هذا الانخفاض غير مؤقت في قيمة الاستثمار

(هـ) تتمثل الإستثمارات في الشركات الزميلة استثمارات الشركة في الشركات التالية:

نسبة الملكية	الكيان القانوني	اسم المنشأة
٢٠%	ذات مسؤولية محدودة	شركة ان بي اس لخدمات
٤٠%	مساهمة مقفلة	أبار النفط والغاز (البحرين)
٣١.٨٤%	مساهمة مقفلة	شركة العبيكان للزجاج (السعودية)
		شركة دويشنة الخليج للتمويل (السعودية)

وفيما يلي ملخصاً بحركة الاستثمارات خلال السنة:

الاجمالي ٢٠١٣ ريال سعودي	الاجمالي ٢٠١٤ ريال سعودي	شركة العبيكان للزجاج ريال سعودي	شركة دويشنة الخليج للتمويل ريال سعودي	شركة ان بي اس البحرين لخدمات ابار النفط والغاز ريال سعودي	
٤٨٢.١٣١.٨٢٧	٥٠١.٤٢٢.٦٧٩	٨٤.٣٧٠.٥٢٦	-	٤١٧.٠٥٢.١٥٣	الرصيد في بداية السنة
-	٢٠٠.٠٠٠.٠٠٠	-	٢٠٠.٠٠٠.٠٠٠	-	شراء استثمارات
-	(٩.٢١٧.٧٧١)	-	-	(٩.٢١٧.٧٧١)	خسائر بيع الإستثمار
-	(٤٠٧.٨٣٤.٣٨٢)	-	-	(٤٠٧.٨٣٤.٣٨٢)	المحصل من بيع الاستثمار
١٩.٢٩٠.٨٥٢	١٠.١٩١.٠٠٣	٥.٥٥٨.٢٠٧	٤.٦٣٢.٧٩٦	-	الحصة في الأرباح
٥٠١.٤٢٢.٦٧٩	٢٩٤.٥٦١.٥٢٩	٨٩.٩٢٨.٧٣٣	٢٠٤.٦٣٢.٧٩٦	-	الرصيد في نهاية الفترة

قامت الشركة وخلال الربع الثاني من عام ٢٠١٤ ببيع جميع أسهم شركة أن بي أس لخدمات أبار النفط والغاز (البحرين).

٨- مطلوب من طرف ذو علاقة

يتكون المبلغ المطلوب من الطرف ذو العلاقة القرض الممنوح لشركة العبيكان للزجاج بمقدار ١٠.٠٠٠.٠٠٠ ريال ويتمثل هذا التعامل بطبيعة تمويلية.

٩- ممتلكات ومعدات، صافي

تتألف الممتلكات والمعدات كما في ٣١ ديسمبر مما يلي:

التكلفة	اثاث ومفروشات	سيارات	حاسب الي	معدات مكتبية	الإجمالي
الرصيد في بداية السنة	٣١٢.٢٩٠	٤٩.٢٠٠	١٠٨.٨٤٥	٧٨.٩١٩	٥٤٩.٢٥٤
الإضافات خلال السنة	١١.٠٠٠	-	٦٢.٤٩٥	٢.٢٩٩	٧٥.٧٩٤
الإستبعادات خلال السنة	(٧.٧٨٦)	-	(٧٣.٨٢٣)	(٢٣.٧٨٢)	(١٠٥.٣٩١)
الرصيد في نهاية السنة	٣١٥.٥٠٤	٤٩.٢٠٠	٩٧.٥١٧	٥٧.٤٣٦	٥١٩.٦٥٧
الإستهلاكات					
الرصيد في بداية السنة	٣٠٧.٨٩٨	٤٩.١٩٩	٩٣.٦٤٤	٧١.٢٦٩	٥٢٢.٠١٠
الإضافات خلال السنة	١.٧٢٢	-	٢١.٧٣١	٣.٥١٧	٢٦.٩٧٠
الإستبعادات خلال السنة	(٧.٧٨٦)	-	(٧٣.٨٠٥)	(٢٣.٧٧٩)	(١٠٥.٣٧٠)
الرصيد في نهاية السنة	٣٠١.٨٣٤	٤٩.١٩٩	٤١.٥٧٠	٥١.٠٠٧	٤٤٣.٦١٠
صافي القيمة الدفترية					
٣١ ديسمبر ٢٠١٤	١٣.٦٧٠	١	٥٥.٩٤٧	٦.٤٢٩	٧٦.٠٤٧
٣١ ديسمبر ٢٠١٣	٤.٣٩٢	١	١٥.٢٠١	٧.٦٥٠	٢٧.٢٤٤

بلغ استهلاك الممتلكات والمعدات مبلغ ٢٦.٩٧٠ ريال سعودي و ١٤.٥٦٧ ريال سعودي وذلك للسنتين المنتهيتين في ٣١ ديسمبر ٢٠١٤ و ٢٠١٣ على التوالي.

١٠- مصاريف مستحقة ومطلوبات أخرى

تتكون المصاريف المستحقة والمطلوبات الأخرى كما في ٣١ ديسمبر مما يلي:

٢٠١٣	٢٠١٤	
٢٩٣.٤٥٠	٢٨٩.٧١٢	توزيعات أرباح مستحقة
١٧٦.٠٠٠	٨.٧٥٠	مستحقات أعضاء مجلس الإدارة واللجان
١٣٢.٧٣٧	١٩٨.٨٧٧	أخرى
<u>٦٠٢.١٨٧</u>	<u>٤٩٧.٣٣٩</u>	

١١- مخصص الزكاة

(أ) تم إنهاء الوضع الزكوي للشركة والحصول على شهادات الزكاة النهائية حتى عام ٢٠٠٦م كما قامت الشركة بتقديم الاقرارات الزكوية للأعوام من سنة ٢٠٠٧ إلى ٢٠١٣ وحصلت على شهادة مقيدة لعام ٢٠١٣. وقامت مصلحة الزكاة والدخل بمطالبة الشركة بزكاة اضافية عن عام ٢٠١٠ بمبلغ ١٠.٥٠٩.٤١١ ريال سعودي، وقد اعترضت الشركة على بعض بنود احتساب الزكاة التي استبعدتها المصلحة في مطالبتها. لم يتم البت في هذا الاعتراض من قبل المصلحة. كما قامت المصلحة بمطالبة الشركة بزكاة اضافية عن عام ٢٠١١ بمبلغ ١.٥١٣.٠٥٠ ريال سعودي وقامت الشركة بتقديم اعتراض على هذه المطالبة أيضا.

(ب) فيما يلي تحليلا لحركة مخصص الزكاة التقديرية للسنتين المنتهيتين في ٣١ ديسمبر:

٢٠١٣	٢٠١٤	
١.٣٣٠.٠٣٨	١.٩٢٨.٢٣٢	الرصيد في بداية السنة
١.٠١٧.٣٩٦	٧٤٥.٤٩٦	المكون خلال السنة
<u>(٤١٩.٢٠٢)</u>	<u>(٦٥٣.٨١٠)</u>	الزكاة المدفوعة خلال السنة
<u>١.٩٢٨.٢٣٢</u>	<u>٢.٠١٩.٩١٨</u>	الرصيد في نهاية السنة

١٢- مصاريف إدارية وعمومية

تتكون المصاريف الإدارية والعمومية للسنتين المنتهيتين في ٣١ ديسمبر مما يلي:

٢٠١٣	٢٠١٤	
١.٩٣٩.٣٠٧	٢.٩٣٨.٠٢٨	رواتب ومزايا موظفين
١.٦٤٠.٥٠٠	١.٦٤٠.٠٠٠	سفر وإنتقال ومصاريف اللجان
٣٠٠.٠٠٠	٣٠٠.٠٠٠	اتعاب تداول
١٠٥.٠٢٦	١٧٧.٧٦٩	طباعة ونشر
١٣٥.٢٦٥	١٦٠.١٨٠	أتعاب مهنية واستشارية
١٤١.٤٨٩	١٤١.٨٢٤	إيجارات
١٤.٥٦٧	٢٦.٩٧٠	إستهلاكات
١٢.٧٨٠	١٠.٧٣١	بريد وهاتف
٥.٠٠٠	١٠.٠٠٠	إشترابات
٩٤.٥٠٠	٤٢٩.٦٨٤	أخرى
<u>٤.٣٨٨.٤٣٤</u>	<u>٥.٨٣٥.١٨٦</u>	

١٣- إيرادات أخرى

تتكون الإيرادات الأخرى كما في ٣١ ديسمبر مما يلي:

٢٠١٣	٢٠١٤	
-	٦.٩٠٧.١٢٩	أرباح غير محققة من استثمارات في أوراق مالية متاحة للإلتجار
-	١.٤٠١.٢٤٤	أرباح محققة من استثمارات في أوراق مالية متاحة للإلتجار
-	٦٢١.٤٦٢	أرباح محققة من استثمارات في أوراق مالية متاحة للبيع
-	١٤.٢٨٨	إيرادات مرابحات إسلامية
٤٧.٤٧١	٤.١٠٣	أخرى
<u>٤٧.٤٧١</u>	<u>٨.٩٤٨.٢٢٦</u>	

قرر مجلس إدارة الشركة خلال الربع الرابع لعام ٢٠١٤ تحويل بعض الاستثمارات من أوراق مالية متاحة للإلتجار إلى أوراق مالية متاحة للبيع.

١٤- رأس المال

يتكون رأس المال من ٤٣٢.٠٠٠.٠٠٠ ريال سعودي مدفوعة بالكامل، ويتكون من ٤٣.٢٠٠.٠٠٠ سهم قيمة كل منها ١٠ ريال سعودي.

١٥- علاوة الإصدار والاحتياطي النظامي

(أ) تمثل هذه العلاوة اجمالي الزيادة عن قيمة الاسهم الاسمية مخصوما منها تكاليف الإصدار المتكبدة نتيجة لإصدار اسهم حقوق أولوية في طرح الشركة لها عام ٢٠٠٧.
(ب) قرر مجلس ادارة الشركة خلال ٢٠١١، بتحويل مبلغ ٢٠٨.١٧٧.٢٣٢ ريال سعودي من علاوة الإصدار الى الاحتياطي النظامي والذي بلغ نصف رأس المال بعد هذا التحويل.

١٦- المعلومات القطاعية

تتعلق المعلومات القطاعية بنشاطات وأعمال الشركة والتي اعتمدت عليها إدارة الشركة كأساس لإعداد المعلومات المالية الخاصة بها، ولتمشيتها مع طرق إعداد التقارير الداخلية. تتم المعاملات بين القطاعات بنفس شروط التعامل مع الأطراف الأخرى.

تتضمن موجودات ومطلوبات ونشاطات التشغيل للقطاعات على بنود تتعلق بصورة مباشرة بقطاع معين وبنود يمكن توزيعها على القطاعات المختلفة وفق أسس معقولة يتم تصنيف البنود التي لا يمكن توزيعها بين القطاعات تحت بند القطاعات الأخرى.

في ما يلي ملخص بالمعلومات القطاعية المالية بالريال السعودي كما في ٣١ ديسمبر ٢٠١٤، ٢٠١٣ على التوالي وفقاً لطبيعة النشاط:

الإجمالي	القطاعات الأخرى	قطاع الخدمات والاستثمارات المالية	قطاع الخدمات الصناعية	قطاع صناعة الزجاج	قطاع البتروكيماويات
كما في ٣١ ديسمبر ٢٠١٤:					
٣٦.٢٦٠.٥٢١	١٠.٢٨٢.٣٥٥	٥.٠١٦.٦٥٣	٣.٩٦٠.١٥٠	٥.٥٥٨.٢٠٧	١١.٤٤٣.١٥٦
١٥.٢٢٨.٧٤٨	٣.٧٩٨.٧٠٥	٢.٥٨١.٨٠١	(٥.٩١٥.٦٨٩)	٤.٨٣٤.٣٣٢	٩.٩٢٩.٥٩٩
٨٤٣.١٧٦.٠٩٦	١٦٢.٠٩٤.٩٥٩	٣١١.٧٩٤.٧٢٠	٨٧.٤٣٩.٩٩٠	٨٩.٩٢٨.٧٣٣	١٩١.٩١٧.٦٩٤
<u>٥٨.١٤٢.٢١٦</u>	<u>٣.١٤٢.٢١٦</u>	-	-	-	<u>٥٥.٠٠٠.٠٠٠</u>
كما في ٣١ ديسمبر ٢٠١٣:					
٣٠.٨٥٠.٧٠٤	٤٧.٤٧١	-	٢٦.٩٣٩.١٠٢	٥٩٤.٦٥٨	٣.٢٦٩.٤٧٣
٢٥.٠٥٦.١٧٤	(٦٠.٦٤٦)	-	٢٤.٠١٩.٩٥٤	١٠٨.١٣٣	٩٨٨.٧٣٣
٩٤٢.٧٦٣.٣١١	٢١.٦١٧.٠٠٠	-	٥٠٤.٤٩٢.١٥٢	٨٤.٣٧٠.٥٢٥	٣٢٢.٢٨٣.٦٣٤
<u>٥٨.٠١٧.٠٧٠</u>	<u>٣.٠١٧.٠٧٠</u>	-	-	-	<u>٥٥.٠٠٠.٠٠٠</u>

يمثل قطاع الصناعات البتروكيماويات من استثمار الشركة في شركة نينغ الوطنية للبتروكيماويات (ينساب) والشركة

العربية للألياف الصناعية (ابن رشد) وشركة التصنيع والمتطورة للبوليوول ومشتقاته، ويمثل قطاع الصناعات الزجاجية استثمار الشركة في شركة العبيكان للزجاج ، ويمثل قطاع الخدمات النصاعية استثمار الشركة في شركة التصنيع وخدمات الطاقة، و شركة السلام للطائرات المحدودة وفي عام ٢٠١٣ يضاف لها شركة ان بي اس لأغراض المقارنة. ويمثل قطاع الخدمات والاستثمارات المالية استثمار الشركة في شركة دويتشه الخليج للتمويل، والصناديق المالية . وتتمثل القطاعات الأخرى استثمار الشركة في الشركة الخليجية لصناعة الملح المحدودة وباقي الموجودات.

١٧- التزامات محتمل أن تطرأ

يوجد لدى الشركة التزامات محتملة ناتجة عن خطابات ضمان صادرة عن الشركة ومقدمة لإحدى الشركات المستثمر بها مقابل قرض من صندوق التنمية الصناعية السعودي بقيمة ١٠٤.٦ مليون ريال سعودي (٢٠١٣ : ١١١ مليون ريال سعودي).

١٨- الأدوات المالية وإدارة المخاطر

تشمل الأدوات المالية المدرجة في قائمة المركز المالي بشكل رئيسي على النقد وما في حكمه والموجودات الأخرى والاستثمارات والمطلوبات المستحقة والمطلوبات الغير متداولة الأخرى.

- **مخاطر الائتمان:** تمثل مخاطر الائتمان عدم مقدرة طرف على الوفاء بالتزاماته مما يؤدي إلى تكبد الطرف الآخر خسائر مالية. وتسعى الشركة لتقليل مخاطر الائتمان من خلال المتابعة الدورية لأية ذمم معلقة.

- **مخاطر السيولة:** هي مخاطر عدم قدرة منشأة ما على تأمين السيولة اللازمة لمقابلة الالتزامات المتعلقة بالأدوات المالية، قد تنتج مخاطر السيولة عن عدم القدرة على بيع احد الموجودات المالية بسرعة وبقيمة تقارب قيمته العادلة. وتدير الشركة مخاطر السيولة من خلال التأكد من توفر التمويل اللازم في الشركة عند الحاجة لذلك.

- **مخاطر العملات:** هي مخاطر التغير في قيمة الأدوات المالية بسبب التغيرات في أسعار الصرف للعملات الأجنبية، إن معاملات الشركة الأساسية هي بالريال السعودي. وتعتقد الإدارة إن مخاطر العملات غير جوهرية.

- **القيمة العادلة:** تمثل القيمة العادلة التي يتم بموجبها تبادل أصل أو سداد التزام ما بين أطراف راغبة في ذلك وبشروط تعامل عادلة. وحيث يتم إعداد القوائم المالية للشركة وفقا لمبدأ التكلفة التاريخية، فإنه يمكن أن ينتج فروق بين القيمة الدفترية والقيمة العادلة المقدره. تعتقد الإدارة أن القيمة العادلة للموجودات والمطلوبات المالية الخاصة بالشركة لا تختلف كثيرا عن قيمتها الدفترية.

١٩- إعادة التصنيف

لقد تم إعادة تصنيف بعض أرصدة القوائم المالية لسنة ٢٠١٣ لتتماشى مع التصنيف المستخدم لسنة ٢٠١٤.

٢٠- اعتماد القوائم المالية

تمت الموافقة على اعتماد هذه القوائم المالية من قبل مجلس الإدارة بتاريخ ٢٣/٠٢/٢٠١٥م الموافق ٠٤/٠٥/١٤٣٦هـ.